

# MATRONES, MATRIARCHES ET DÉESSES OUBLIÉES



## Sommaire

- Les matriarches de l'arbre de Jessé
- Divinités et émanations archaïques féminines avant le monothéisme
- Vers un monothéisme au masculin
- Disparition et interdictions des fonctions magico-religieuses féminines
- Déeses gauloises, pluralité du féminin
- Vitraux, enluminures et illustrations commentés tout au fil de la classe

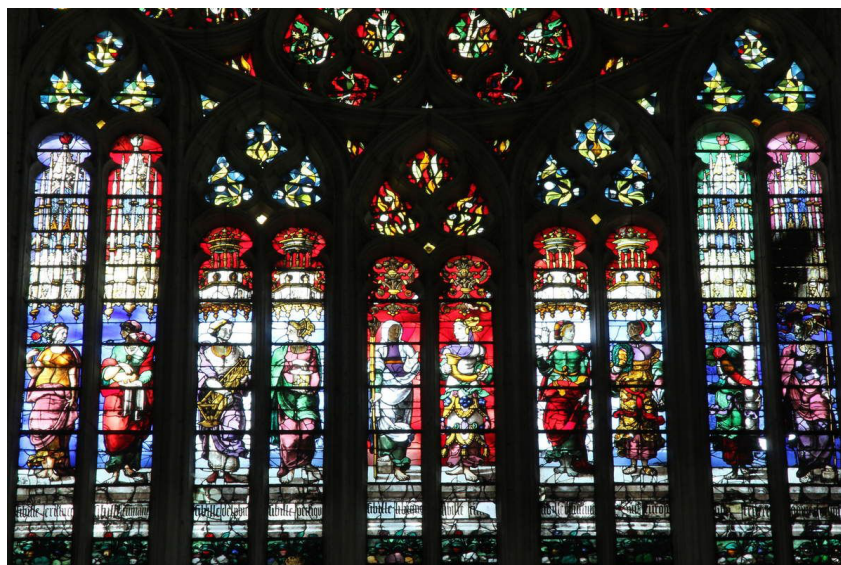
## L'arbre des patriarches, sans matriarches



Musée d'art et d'histoire, Ville de Genève

*L'arbre de Jessé dans la tradition biblique fait référence à Jessé, le père du roi David. L'arbre de Jessé est une représentation artistique et symbolique de la généalogie de Jésus-Christ, qui descend de la lignée du roi David selon les Écritures et s'appuie également sur le songe du prophète Isaïe*

## Des patriarches et des sibylles



**Les sibylles du vitrail, cathédrale de Beauvais**

Ici, c'est l'importance des attributs qui permettent de les identifier et qui contiennent un concentré de leur légende.

*Citées ci-dessous, selon le vitrail, de gauche à droite :*

- la sibylle Érythrée : rose
- la sibylle de Cumes : coquillages
- la sibylle Samienne : berceau
- la sibylle Persique : lanterne
- la sibylle Libyque : torche embrasée
- la sibylle Cimmérienne : corne d'abondance
- la sibylle Tiburtine : portant une main coupée
- la sibylle Delphique : clous et couronne
- la sibylle Agrippa : colonne
- la sibylle Phrygienne : croix-étendard

Ci-dessous, la sibylle de Cumes.



Les sibylles du plafond de St Lizier, face aux patriarches



Revenons à présent au sujet de notre arbre, les patriarches et les femmes absentes.

Le choix de montrer cette lignée sous la forme d'un arbre est aussi stratégique que les personnes qui le remplissent.

Le symbolisme de l'arbre contient celui de la discorde d'Eve et Adam, le long duquel s'enroule le serpent.

Voyons le cas de l'image ci-dessous



En bref l'arbre de vie, l'arbre monde. Cela contient des idées présentes à l'origine du Judaïsme mais également dans d'autres traditions, pratique !

### **Voyons cet arbre de plus près !**

En bas vous avez Isaïe qui fait un songe, il est figuré dormant, il va rêver d'une lignée royale Davidique et ses propos vont être utilisés pour asseoir l'idée que Jésus provient de la lignée Davidique.

Le livre d'Isaïe est l'un des livres prophétiques de l'Ancien Testament. Il contient les oracles et les visions prophétiques du prophète éponyme.

Ce dernier aurait vécu au VIIIe siècle avant notre ère et aurait prophétisé principalement au royaume de Juda.

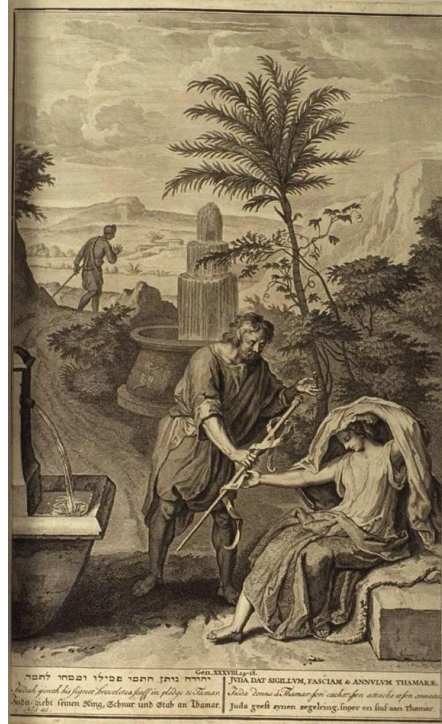
Bien que *le songe d'Isaïe* et *l'arbre de Jessé* soient des concepts distincts, ils sont liés par leur contenu prophétique concernant la venue d'un sauveur au sein même de la lignée de Jessé. Le prophète Isaïe annonce la venue du Messie comme un rejeton issu de la souche de Jessé, et cette promesse messianique est ultimement accomplie en Jésus-Christ selon la foi chrétienne.

*"Un rameau sortira de la souche d'Isaïe, et un rejeton naîtra de ses racines."*

*(Attention dans cette citation Isaïe désigne Jessé, le père du roi David, pas le prophète.)*

Ma foi c'est bien beau toute cette *bromance* mais alors qui sont les femmes qui vont avec les patriarches ?

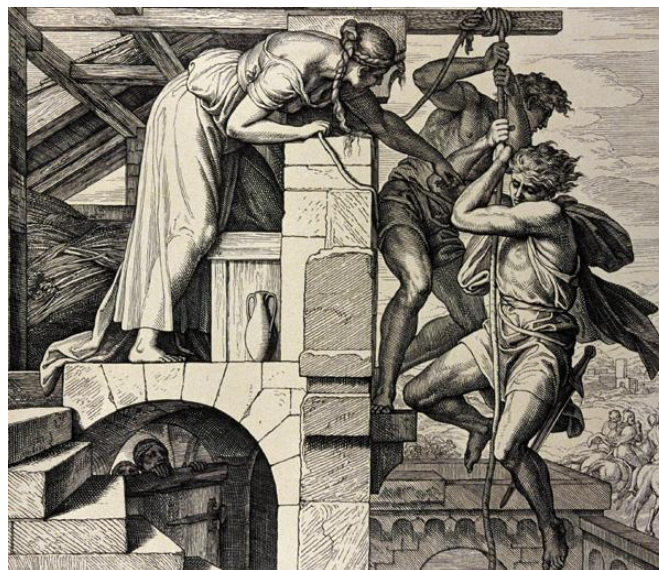
Des matriarches



**Celle qui protège sa lignée**

**Tamar** : la belle-fille de Juda (fils de Jacob).

Mentionnée dans la généalogie de Jésus selon Matthieu et dans l'Ancien Testament.



**La prostituée dans la lignée**

**Rahab** : prostituée de Jéricho qui a caché les espions israélites envoyés par Josué avant la conquête de la ville. Elle est devenue l'une des ancêtres de Jésus, mentionnée dans la généalogie de Matthieu et dans le livre de Josué.

Rahab épouse Salmon, un prince de la tribu de Juda. Salmon est mentionné dans les généalogies bibliques comme étant le fils de Nahshon et le père de Boaz.



### L'amour filial

**Ruth** : la moabite qui a épousé Boaz, l'arrière-grand-père du roi David. Ruth et Boaz ont un fils Obed. Obed aura un fils Jessé, père du roi David. La mère du roi David c'est Nitzevet.

Les deux épouses du roi David, importance du rôle des femmes : l'adultère et la complice.



### L'adultère

**Bathschéba** : épouse d'Urie le Hittite avant d'être celle de David.

Mère de Salomon, qui deviendra roi d'Israël. Bathschéba est également mentionnée dans la généalogie de Jésus dans l'Évangile de Matthieu.



### La complice

**Mikhal** : la fille aînée du roi Saül, une femme aidante et rusée.

Pour duper les hommes envoyés par Saül, Mikhal place une idole dans le lit de David pour donner l'impression qu'il est alité et malade. Lorsque les hommes vinrent voir David dans son lit, Mikhal dit qu'il était malade et ils ne le découvrirent pas.



### La mystérieuse, femme libre et puissante

La femme la plus connue du roi Salomon dans la Bible est **la reine de Saba**.

Elle est mentionnée dans l'Ancien Testament, dans le premier livre des Rois et dans le livre des Chroniques.

Selon certaines traditions, la reine de Saba aurait également eu un fils avec le roi Salomon, connu sous le nom de Ménélik Ier, qui serait devenu le premier empereur d'Éthiopie selon les croyances éthiopiennes.

## Divinités et émanations archaïques féminines avant le monothéisme

La Shekhina est un concept mystique important dans la tradition juive qui se réfère à la présence divine ou à la manifestation de la présence de Dieu. Le terme dérive du mot hébreu "shakan", qui signifie *habiter* ou *résider*. Ainsi, la Shekhina représente le « être en dedans » parmi les fidèles.

**C'est une présence féminine.**

La Shekhina est parfois décrite comme une mère aimante ou une épouse divine, offrant protection, réconfort et guidance à son peuple. Elle est vue comme une force de consolation et d'accompagnement spirituel.

Dans la Kabbale (mystique juive), la Shekhina occupe une place centrale en tant que force féminine divine associée à la rédemption et à la réunification de la présence divine dispersée dans le monde.

Elle décrite grâce à des termes anthropomorphiques féminins.

La Shekhina est parfois comparée à une mère aimante qui prend soin de son peuple et offre protection et consolation. Cette représentation maternelle souligne la proximité et l'intimité de la relation entre Dieu et son peuple.

Dans la Kabbale, la dispersion de la Shekhina est interprétée comme la fragmentation entre le matériel et divin. La réunification de la Shekhina est perçue comme une étape vers la rédemption et l'accomplissement spirituel. S'extraire de la division, ne pas rester emprisonné dans la matière. Concept qu'on retrouve fortement dans les traditions dualistes comme le bouddhisme, le Catharisme, le gnosticisme chrétien.

## Vers un monothéisme au masculin

Les présupposés cultes féminins du mont Sinai.

### Lieu de culte antérieur

Le mont Horeb, en tant que montagne imposante et majestueuse, aurait pu être considéré comme un lieu sacré où les divinités étaient censées résider ou se manifester. Les anciens habitants pouvaient y pratiquer des rites religieux ou des pèlerinages pour entrer en contact avec le divin.

### Des divinités dans la Bible

**Baal** : sur lequel nous reviendrons juste après.

**Astarté** : cananéennes et phéniciennes, souvent associée à la fertilité, à l'amour et à la guerre.

**Ashéra** et **Chemosch** : divinités parfois parèdres chez les Moabites.

**Marduch, Mardochee** : divinité babylonienne.

L'apport de la culture babylonienne à la Bible. Sans exil à Babylone, pas de Bible.

L'exil, c'est une notion universelle.



**L'exil à Babylone est généralement daté de 586 avant notre ère.**

## **Le massacre des prêtres de Baal**

Élie propose un défi pour déterminer qui est le vrai Dieu, Baal ou le Dieu d'Israël. Les prophètes de Baal construisent un autel et invoquent Baal pour qu'il envoie du feu du ciel, mais rien ne se passe. Élie reconstruit l'autel du Seigneur et le dote de sacrifices. Il invoque alors le Dieu d'Israël, qui envoie du feu du ciel pour consumer le sacrifice. Le peuple d'Israël reconnaît alors la suprématie du Dieu d'Israël.

Après cette victoire, Élie ordonne au peuple d'Israël de saisir les 450 prophètes de Baal et les emmène au torrent de Kishon, où il les fait massacrer.

Après cet événement, la sécheresse prend fin, marquant la victoire du Dieu d'Israël sur Baal. Cependant, Jézabel, furieuse contre Élie, menace de le tuer et le prophète fuit au désert.

## **Les prophétesses dans l'ancien testament, deux prêtresses qu'on oppose ?**



**Jézabel**

Jézabel est un personnage de l'Ancien Testament qu'on retrouve éventuellement dans l'Apocalypse.



**Déborah**

Deborah est une figure importante de l'Ancien Testament, mentionnée dans le Livre des Juges. Imaginez donc le pouvoir de cette femme. Pourquoi est-elle la seule ? Pourquoi cette place, cette fonction n'a pas persisté au sein du judaïsme ?

**Vous pensez que c'est parce que Yahvé a arrêté de prophétiser à travers les femmes ?**

Disparition et interdictions des fonctions magico-religieuses féminines

- Suppression du salaire des prêtresses sous l'Empire de Rome.
- Interdiction d'accès à la prêtrise par les édits apostoliques.
- La disparition de la fonction de prêtrise féminine entraîne la perte de la qualité de la pratique.

## Déeses gauloises, pluralité du féminin

### **Le cas d'Epona :**

Cavalière, guerrière, psychopompe, gardienne des routes, culte agraire (protectrice des juments et des poulains, elle assure la prospérité agricole d'une façon générale, c'est pourquoi elle a parfois comme attribut la corne d'abondance).

*C'est Apulée qui nous apprend que son image ornait les écuries. Celui qui a écrit l'Ane d'or, la légende où un homme maudit devient prêtre d'Isis.*



**Epona et la stèle perdue**

## Matres, Matrae, Matronae

Les groupements de Matrones connaissent de nombreuses divergences d'interprétation. En dehors du prisme du vainqueur, leur rôle et aspect peuvent bouger. On peut considérer que la grande majorité des noms de Matrones sont liées à un site/ environnement précis.

On peut les voir sur des bas-reliefs. Chacune a sa posture et un costume qui lui est propre.

Ces déesses collectives ont quelque chose de très celtique.

Leur nom semble être un mélange de racine celte gauloise et de latin.

*Mater* est latin mais son emploi au pluriel pour désigner des déesses n'est pas du latin pur, *matrae* ou *matronae* semblent être des formes celtiques latinisées.

### **Elles vont par trois**

L'importance du trois chez les celtes n'est plus à démontrer.

Il existe d'autres formes divines qui vont par trois comme les Nornes ou les Parques.



**Parfois elles ont une fonction maternelle, comme sur ce bas-relief de Vertault (Côte-d'Or).**

### **Observation d'un trio :**

L'une semble bercer sur ses genoux un enfant emmaillotté, la seconde déplie un linge, la dernière tient une éponge.

Elles se rattachent aux bains !

D'ailleurs les gaulois ont quelque chose à voir avec le bain.

### **Connaissez-vous la Matrona saponaria de Grand ?**

*(Anecdote non rédigée par moi-même)*

« La tendance à assimiler la déesses-mère à la patronne d'un artisanat et de ses artisans se manifeste à Grand par la présence sur plusieurs stèles d'une Matrona Saponaria représentée dans l'ambiance des ateliers de savonnerie. Il s'agit là de la tutelle des fabricants de savon, industrie particulière aux Gaulois, qui se vantaient de l'avoir inventée. L'une des représentations de cette déesse se trouve à l'intérieur d'une niche, assise au milieu des cuveaux. A sa gauche, une ouvrière tourne le mélange d'huile ou de suif et cendre végétale, préparant la saponification, (Esp. 4892). A la droite de la divinité, tenant de la main droite une patère, et de la gauche, un moule destiné à y couler la pâte saponifiée, un cuveau dominant un fourneau, au-dessus duquel sont placées deux petites cuvettes. A la hauteur de la tête de la déesse, également à droite, une étagère contient des objets sphériques : des pains de savon. »

*Audrey Robillard, section artéfacts, université de Montréal.*

Mais d'autres surnoms spécifiques, comme Suleviae, sont moins explicables.

C'est une piste que j'ai étudiée personnellement et que j'aborde dans mon cursus « les pas de l'officiante », « les voiles de Marie » ou « la voix de Madeleine » aussi je ne vais pas le traiter ici.



## **Qu'est-ce qu'on demandait aux Matres ?**

Miracles, guérison, protection, bienfaits, naissance. Sur certains sites, de petits instruments de musique ont été retrouvés près d'ex voto. Cela veut-il dire qu'on priait les Matrones en musique ?

## **Déeses des carrefours**

*Briviae, triviae et quadruviae*

Essentiellement sur des vases gallo-romains, on les a retrouvées en grande quantité.

Elles ont des torches et sont accompagnées de serpents.

Le fait qu'elles soient trois, fait dire à certains chercheurs, que cela témoigne d'un trait archaïque, issue du néolithique et transmis aux celtes, par les pré-celtes.

Elles apparaissent sur le vase de Rheinzabern, pour lequel je n'ai pas trouvé d'image. Elles sont décrites comme un groupe de déesses routières : *Bibie, Tribie, Quadribie*.

**Placées aux carrefours**, elles sont médiatrices. Croisement entre les mondes inférieurs et supérieurs, présence des morts, passage des vivants, contact d'une voie humaine avec un monde animal sauvage et instinctif. L'inattendu est au tournant.